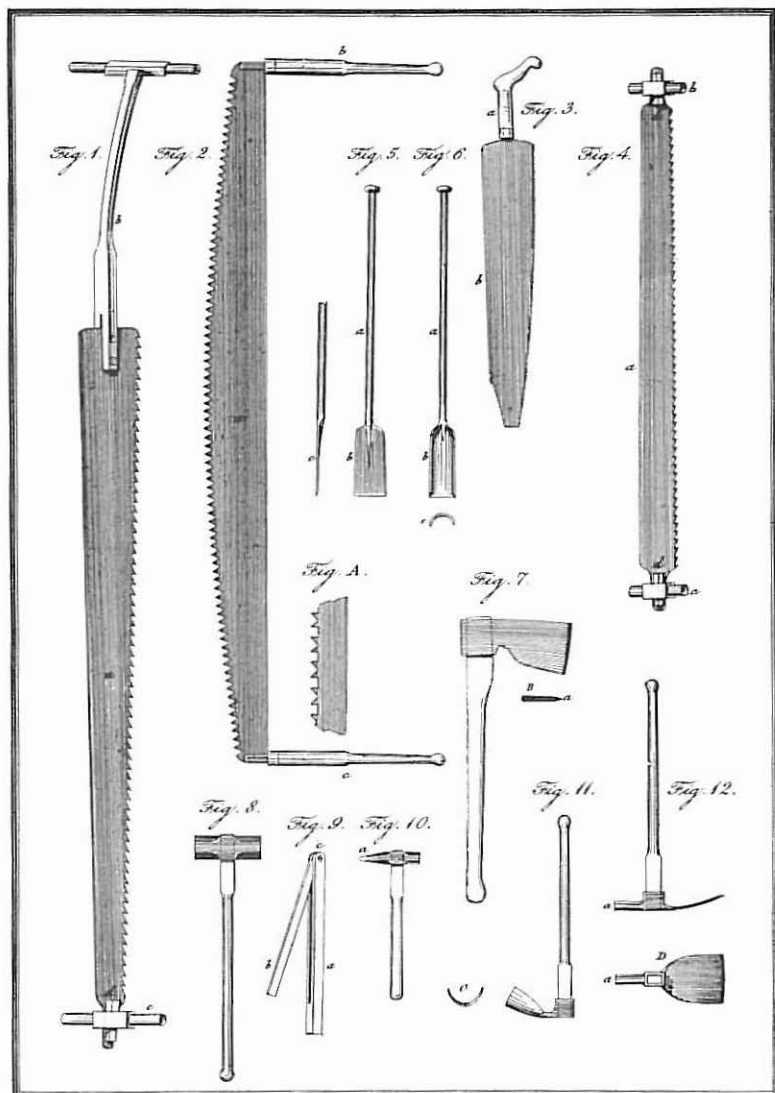


# MARINEHISTORISK TIDSSKRIFT



# MARINEHISTORISK TIDSSKRIFT

# INDHOLD

**Adresse:**

ORLOGSMUSEET  
Overgaden oven Vandet 58  
1415 København K.  
Tlf. 31 54 63 63  
Giro.nr. 5 18 76 13

**udgives af:**

MARINEHISTORISK SELSKAB  
Ved Fortunen 10A, 2800 Lyngby.

Selskabet  
ORLOGSMUSEETS VENNER  
adresse: Orlogsmuseet, se ovenfor.

ORLOGSMUSEETS MODEL-  
BYGGERLAUG  
adresse: Orlogsmuseet, se ovenfor

Redaktion:  
Jørgen H. Barfod (ansv.h.)

Lay-out:  
Mogens Dithmer

MARINEHISTORISK TIDSSKRIFT  
udkommer 4 gange årligt.  
Årsabonnement kr.55.-  
Enkelte numre kr.15.-

Artikler og anmeldelser, der ønskes optaget i tidsskriftet, sendes til ovennævnte adresse. Sidste frist for indlevering af stof er den 10. i månederne januar, april, juli og oktober.

Eftertryk er kun tilladt med tydelig kildeangivelse.

Alle henvendelser vedr. adresseforandringer, fejl ved bladets levering o.lg. bedes rettet til Postvæsenet.

Tryk: ORLOGSMUSEET  
ISSN 0106.5122

**Artikler:**

Søe - Spise - Taxt anno 1752.

Allan Engquist og Lone Allingstrup 3

Industriel arkæologi; - eller når  
Orlogsværftet skal på museum.

Frank Allan Rasmussen  
og Henrik S. Johansen 10

Slaget i Køge Bugt 1. juli 1677  
- en kommentar.

Ib Gram-Jensen 21

**Andet:**

Anmeldelse. 27

Fra Orlogsmuseets billedarkiv. 28

**Forside:**

I 1850'erne udgav skibbygger på Holmen D.H. Funch sit imponerende opslagsværk og naturligvis skulle en af de smukke kobberstukne plancher vise skibstømmerens arbejdsredskaber.

D.H. Funch: Dansk Marineordbog, Pl. 19. København 1846-52.

# Søe - Spise - Taxt anno 1752.

Allan Engquist og Lone Allingstrup.

For at kunne foretage en næringsfysiologisk analyse af kostforholdene ombord i orlogsskibene, som de fremgår af kong Frederik den Femtes (1723-1766) Søe - Spise - Taxt fra Søe-Krigs-Artikels-brev d. 8de Januarii 1752, er det nødvendigt først at konsultere Ole Ventegodts "Redere, Rejser og Regnskaber", 1989 og Poul Rasmussens "Mål og vægt" fra 1967. Ved hjælp af et litermål og en vægt, bliver det nu muligt at oversætte de gamle mål til nutidens gram. Denne del af processen er temmelig besværlig. Det sidste trin omfatter en PC'er, der er programmeret med tal baseret på Levnedsmiddelstyrelsens publikation SC 3 "Levnedsmiddeltabeller 1989. Næringsstoffer i danske levnedsmidler".

Tabel 1 viser Søe - Spise - Taxten i original udførelse og tabel 2 indeholder den ugentlige kostmængde i gamle mål oversat til gram samt den procentvise omtrentlige fordeling af næringsstoffer på ingredienserne.

Begge tabellerne illustrerer, hvor trist og ensidig kosten var. Energien stammede hovedsagelig fra den store brødmængde samt fra det givetvis meget fede flæsk og oksekød på søndage, tirs- og torsdage og den daglige smørsmængde på ca. 90 g indeholdende mange mættede fedtsyrer. Vandet stammede hovedsageligt fra øllet, hvor 4-dalers øllet i tabellen er erstattet med 60% alm. pilsner og 40% lys pilsner svarende til ca. 10,2 g alkohol per flaske á 330 ml, eller 1,4 g mindre end i

en almindelig pilsner. C-vitaminet fandtes udelukkende i ærterne i meget små mængder. Natrium stammede fra den uddelte mængde salt foruden en vis mængde i rugbrødet og en ukendt, formentlig stor mængde fra det saltede kød.

Tabel 3 viser kostens næringsstofindhold beregnet per uge, per dag og dækningsprocenten af vitaminer og visse mineraler, d.v.s. hvor mange % af de pågældende næringsstoffer kosten indeholder i forhold til behovet. I denne tabel er næringsindholdet vurderet efter behovene for mænd mellem 19 og 30 år.

I Danmark accepteres en daglig minimum dækningsprocent på 80, men det forudsættes, at kosten er varieret. Det ses af tabellen, at især C-vitaminindholdet, men også A-, D- og E-vitaminindholdet er meget ringe. En daglig C-vitaminmængde på mindst 10 mg er nødvendig for at undgå skørbug. Med denne kosts indhold af C-vitamin på 1 mg/døgn vil skørbug udvikles på ca. 120 dage. Også jodindholdet er for ringe.

Tabel 3 viser desuden, at den daglige energiindtagelse var på ca. 4400 Kcal. En voksen mand, der ikke udfører egentligt muskelarbejde, skal have en kost, der tilfører ham ca. 2400 Kcal dagligt. Undersøgelser fra Finland og USA har vist, at stenhuggere får en kost med energimængder på 4300-4700 Kcal dgl., hvorimod skovarbejdere un-

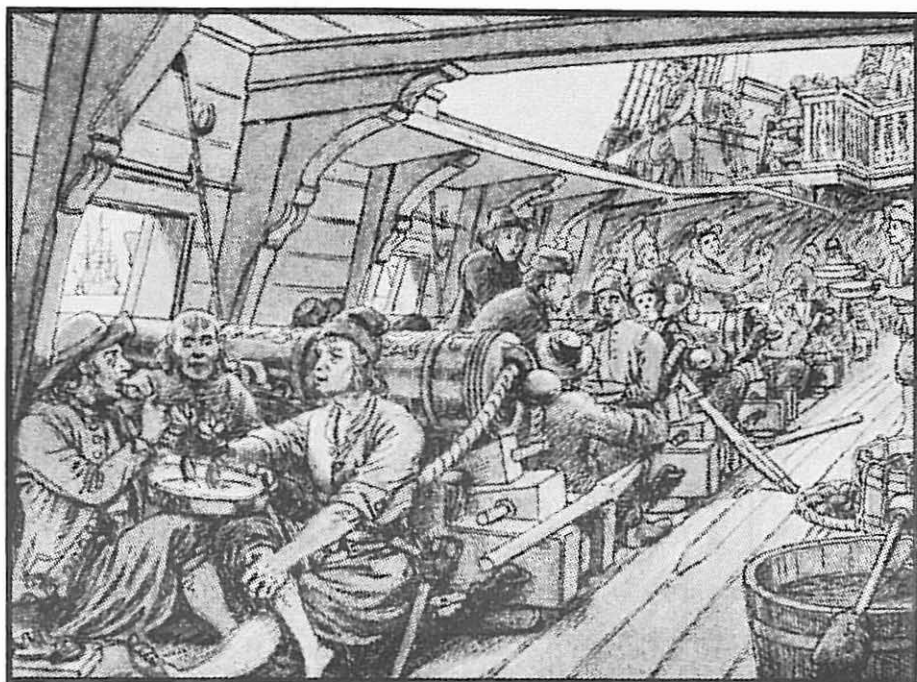
No. 13.

**Øve - Epife = Kart,**  
 som af Hans Kongelige Majeftæt den 8de Januarii 1752, og den 28 Martii  
 1794 er approberet.

Hver Mand under	Dagene.		Profest.	Midtag.	Aften.
	Seentlige el: ter 7 Dage.	vert Maaltid.			
Steff	1 $\frac{1}{2}$ Pbd.	1 Pbd.	Brandeviin og Bjærb, samt Ml.	Erter, Steff, Gbife, Ml og Bjærb.	Grød, Ml og Bjærb.
Salt Orefiød	3 Pbd.	2 Pbd.	Brandeviin og Bjærb.	Grød, Ml og Bjærb.	Grød, Ml og Bjærb.
Emør	1 $\frac{1}{4}$ Pbd.	daglig 5 $\frac{1}{2}$ Lob	Brandeviin og Bjærb, samt Ml.	Erter, Mieb, Gbife, Ml og Bjærb.	Grød, Ml og Bjærb.
Grøn	1 Otrf.	1 $\frac{1}{2}$ Otrf.	Brandeviin og Bjærb.	Grød, Ml og Bjærb.	Grød, Ml og Bjærb.
Erter	$\frac{1}{2}$ Otrf.	$\frac{1}{2}$ Otrf.	Brandeviin og Bjærb.	Erter, Steff, Gbife, Ml og Bjærb.	Grød, Ml og Bjærb.
Bjærb	6 Pbd.	$\frac{2}{3}$ Pbd.	Brandeviin og Bjærb.	Grød, Ml og Bjærb.	Grød, Ml og Bjærb.
4 Dalers Ml	8 $\frac{1}{2}$ Pot	$\frac{1}{2}$ Pot.	Brandeviin og Bjærb.	Grød, Ml og Bjærb.	Grød, Ml og Bjærb.
Gbife	$\frac{1}{2}$ Pot	$\frac{1}{6}$ Pwægel	Brandeviin og Bjærb.	Erter, Gbife, Ml og Bjærb.	Grød, Ml og Bjærb.
Brandeviin	1 $\frac{3}{4}$ Pwægel	$\frac{1}{4}$ Pwægel	Brandeviin og Bjærb.		
Salt	$\frac{3}{9}$ Otrf.	$\frac{1}{27}$ Otrf.			

Besuden gives hver Mand daglig en Skiffe Emør, som  
 væser 5  $\frac{1}{2}$  Lob.

Tabel 1.



Skafning ombord. Tegning af Rasmus Christiansen. Fra "Vore Søhelte. Historiske Fortællinger", København-Kristiania 1898 af Kommandør Victor Hansen.

der strengt arbejde bruger ca. 8000 Kcal/døgn.

Den daglige alkoholindtagelse var ca. 58 g fra øl og brændevin eller ca. 5 pilsnere (5 genstande á 12 g). 38 g stammede alene fra øllet. Søfolkenes alkoholindtagelse var potentielt lever-skadelig specielt samtidig med den ensidige kost. En kostundersøgelse af 100 medicinske patienter af begge køn fra Bispebjerg Hospital i København viste til sammenligning, at deres gennemsnitlige daglige alkoholindtagelse svarede til 2 - 3 genstande.

Ifølge civ. ing. Merethe Guldborg fra Carlsberg Bryggeriet var 4-dalers øllet efter nogle regler opstillet i 1755 den bedste af 3 øl-kvaliteter. Dernæst fulgte mellemøl, og som den laveste kvalitet: skillingsøl. Skibsøl omtales som "efterøl til de to bedste sorter". Kan derfor sidestilles med skillingsøl.

De tre kvaliteter var karakteriseret efter, hvor stærk i tørstofindhold den "suppe" var, som den skulle gæres på. Den var naturligvis ikke givet som en kemisk størrelse, men som et forhold mellem en given mængde malt og rumfanget af vand samt nr. i ekstraktionsrækkefølgen. Ud fra disse oplysning-

**Tabel 2.**

Søe - Spise - Taxt anno 1752.

Mængder i gamle mål og i gram samt procentvis fordeling af næringsstoffer på ingredienser beregnet over 7 dage.

	Gamle mål	gram	energi	protein	fedt	mættede fedtsyrer	kulhyd. tot.	kostfibre	vand	C-vit.	Ca	J	Na	K
Gryn (havre)	1 ottingkar	870	11	13	4	2	21	16	1		24	2		10
Brød (rug)	6 pund	3000	22	20	3	1	50	51	12		64	31	26	29
Ærter (gule)	1/2 ottingkar	980	11	27	1		21	33	1	100	3	2		35
Oksekød (fedt)	3 pund	1500	16	28	30	26			7		1	7	1	13
Flæsk (fedt)	1 1/2 pund	750	12	9	27	23			3			2	1	4
Smør (saltet)	1 1/4 pund	625	15		36	49			1		1	4	3	1
Øl (4-dalers)	8 1/2 pot	8500	8	2			8		74		6	51	1	6
Brændevin (snaps 40 vol.%)	1 3/4 pægel	425	3						2					
Eddike	1/16 pot	60												
Salt	2/39 ottingkar	145									3	3	69	

ger har man kunnet skønne tørstoffet, udtrykt som % Plato (% P), der har været i "suppen", den såkaldte urt, der skulle gæres.

Styrken af urten til 4-dalers øllet har været 12-13% P, og med datidens lave forgæringsgrader, skønsmæssigt omkring 50%, har alkoholindholdet været 3,0-3,3% w/w. Der har i forhold til i dag været et stort kulhydratindhold i 4-dalers øllet. Til sammenligning med moderne øltyper kan det anføres, at en dansk pilsner har en styrke på 10,6-10,7% P og at en guldøl i skatteklasse A ofte er imellem 12,5 - 13% P. Dagens højere alkoholindhold skyldes, at man i dag har højere forgæringsgrader.

Styrken af urten til skibsoøllet har ikke været over 6% P. Ud fra samme lave forgæringsgrad må man regne med, at alkoholstyrken har været 1,2-1,5% w/w.

Tabel 2 viser den ugentlige saltration på 2/39 ottingkar. Salt havde siden ca. 1683 været målt i tøndemål, idet 1 skæppe var 1/8 af en salttønde, d.v.s. 8 skæpper á 22 potter på 1 tønde salt.

En forordning af 10. januar 1698 bestemte, at salt fremtidigt skulle måles med kornskæppen, således at der skulle regnes med 10 skæpper á 18 potter på 1 tønde salt. Der blev altså 4 potters forskel på en tønde salt målt i tøndemål.

Da 1 kornskæppe salt rummede 18 potter (d.v.s. 17,424 l) og 1 ottingkar svarede til 1/8 skæppe (2,178 l) ville en ugentlig tildeling på 2/39 ottingkar salt svare til 111,692 ml natriumklorid (ca. 1dl). 111,692 ml salt vejer

144,92 g. Dette svarer på denne måde til en daglig saltindtagelse på 21 g eller udtrykt kemisk på 360 mmol natrium og 360 mmol klorid eller 8,4 g Na og 12,6 g Cl. Da der også er natrium i brød, ses det af tabel 3, at den daglige natriumindtagelse var på mindst ca. 12 g eller ialt 28-30 g natriumklorid/dag.

I gennemsnit indtager vi nu i Danmark 10-15 g natriumklorid dagligt. Over halvdelen af saltet er tilsat fødevarerne under deres forarbejdning. Den resterende mængde udgøres af det, vi selv tilsætter under madlavningen og ved bordet. Ved selv at undlade salttilsætning, kunne den daglige saltindtagelse således reduceres til 7-10 g. Visse folkeslag i Sydamerika og på New Guinea har en ekstremt lav saltindtagelse på ca. 100 mg om dagen, mens visse indbyggere i det nordlige Japan har en gennemsnitlig daglig saltindtagelse på ca. 25 g. Samtidig er forekomsten af forhøjet blodtryk ca. 30% i modsætning til naturfolk med lav saltindtagelse, som livet igennem bevarer et lavt blodtryk.

Foruden den i tabel 3 opgivne saltmængde skal hertil adderes en ukendt saltmængde frigjort fra de saltede kødvarer. Da kemiske analyser af natrium først kunne udføres f.o.m. 1807, må man formode, at den i tabel 1 opgivne saltmængde kun repræsenterer en afvejet uddelt mængde. Hvis man ser bort fra det saltede kød og antager, at den daglige indtagne natriumkloridmængde udgjorde 30 g eller 517 mmol Na, vil det kræve mindst 1.7 l urin ved normal nyrefunktion for at kunne udskille denne natriummængde.

### Tabel 3.

Næringsstofindhold beregnet pr. uge og pr. dag.

Energi		pr. uge	pr. dag	dæknings % (mænd 19-30 år)
Kilokalorier (Kcal)		30762	4395	
Kilojoule (kJ)		129200	18457	
Protein (tot.) (g)		874,5	125	
Fedt (tot.) (g)		1439	206	
Mættede fedtsyrer (g)		684	98	
Polyumættede fedtsyrer (g)		138	19	
Kolesterol (mg)		3578	511	
Kulhydrat (tot.) (g)		2810	400	
Kostfibre (g)		535	77	
Alkohol (g)		396	58	
Vand (g)		10885	1555	
A-vitamin	(ug)	5793	828	83
D-	(ug)	22	2,4	48
E-	(mg)	48	7,2	72
B1	(mg)	19	2,6	189
B2	(mg)	13	1,7	99
Niacin	(mg)	310	43,2	240
B6	(mg)	18	2,6	126
B12	(ug)	34	4,8	160
C-	(mg)	10	1	2,3
Ca	(mg)	12135	1739	289
Fe	(mg)	248	36	360
Zn	(mg)	168	24	200
I	(ug)	258	36	24
Na	(mg)	81623	11659	
K	(mg)	30444	4412	



**Tabel 4.**

Energifordeling på næringsstofferne med anbefalede værdier i parentes.

Fedt	42%	(max. 30%)
Protein	11%	(10-15%)
Kulhydrat	37%	(55-65%)
Alkohol	9%	
Umættede/mættede fedtsyrer	0,2	(0,5)
Kostfibre	4,2 g/MJ	4,1 g/MJ (pr. 1000 Kcal)

Det kan beregnes, at den nødvendige daglige vandindtagelse til at dække vandtabet fra hud og luftveje og til erstatning af 1 l sved og 1,7 l urin hos en 70 kg rask sømand beløber sig til mindst 3.5 l. Den daglige vandindtagelse på ca. 1,5 l (tabel 2 og 3) vand er derfor 2 l for lidt. Iøvrigt bevirker alkoholen i brændevinet og øllet, at urintabet øges (alkohol hæmmer hypofysens antidiuretiske hormon), således at vandbehovet bliver endnu større. Hvordan søfolkene i øvrigt fik dækket deres store vandbehov vides ikke. Formodentlig har man indsamlet regnvand.

Tabel 4 viser energifordelingen på næringsstofferne med anbefalede værdier i parentes. Det ses, at fedtindta-

gelsen er for høj med et dårligt forhold mellem umættede og mættede fedtsyrer. Kulhydratindtagelsen var for lav. Proteinindtagelsen var god ligesom fiberindholdet i kosten.

Konklusivt må kosten betragtes som trist, meget ensidig og underlødigt specielt for C-vitamin, A-, D- og E-vitamin og jod. Natriumkloridindholdet er så højt, at man må formode, at hyppigheden af blodtryksforhøjelse var øget. At søfolkene trods alt kom op på acceptable værdier af de øvrige næringsstoffer skyldes kun deres store energibehov og dermed generelt en stor kostindtagelse. Et tilskud af fede fisk og citrusfrugt ville have forbedret lødigheden betydeligt foruden en stor daglig ration af rent drikkevand på mindst 3 l.

### Litteratur:

- |                  |   |                 |   |
|------------------|---|-----------------|---|
| Kristof Glamann: | Bryggeriets historie i Danmark indtil slutningen af det 19. århundrede, Gylvendal 1962. | Ole Ventegodt:  | Redere, Rejser og Regnskaber, 1989.                             |
| Poul Rasmussen:  | Mål og vægt, 1967.  | Hans H. Worsøe: | Vinkælderrøl og svendeøl, Brygmesteren (1988) 45 (2), p. 14-16. |

# Industriel arkæologi; - eller når Orlogsværftet skal på museum.

Frank Allan Rasmussen og Henrik S. Johansen.

*"Vi forstår godt, at andre slikker sig om munden ved udsigten til at overtage Holmen. For et mere interessant område skal man lede længe efter. Her er mange historiske og fredede bygninger, men der er også mange nye og tidssvarende værksteds- og kontorbygninger, så det er en stor fejltagelse, hvis man tror, at de dejlige holme kun er historie."*

Ovenstående citat er hentet fra Forsvarsarbejdernes Oplysningsforenings pjece "Hold på Holmen" og blev oprindeligt bragt under overskriften: "Holmen er ikke et museum". Pjecen blev i 1987 udgivet som et led i en større kampagne for at redde de mange arbejdspladser på Holmen, en kamp som vi nu ved var forgæves. De politiske kræfter, som man var oppe imod, var for stærke, og i begyndelsen af 1989 stod det klart, at Orlogsværftet og en række af de tilknyttede værkstedsfunktioner ikke længere kunne reddes.

I to tidligere numre af Marinehistorisk Tidsskrift, nr. 4-1990 samt nr. 2-1991, er der blevet redegjort for de initiativer, som Orlogsmuseet i samarbejde med Arbejdermuseet igangsatte i denne anledning. Artiklerne omfatter dels en redegørelse for fotodokumentationen af værkstedsbygninger, maskiner samt arbejdsprocesser, dels den værktøjsindsamling og maskinregistrering, der blev gennemført i perioden 1. januar 1990 til 22. januar 1991.

I nærværende nummer vil der blive gjort et forsøg på at perspektivere det projekt, som nu må betragtes som

afsluttet, ligesom der vil blive redegjort for den sidste del af indsamlings- og dokumentationsprojektet, hvor hovedvægten blev lagt på de træforarbejdende værksteder.

## TEKNOLOGIHISTORIE.

Hvorfor er det interessant og nødvendigt at beskæftige sig med teknologiens historie, herunder Orlogsværftets tekniske og håndværksmæssige udviklingshistorie? Teknologien er historisk udviklet og samfundsmæssigt betinget, hvorfor der hertil ofte knyttes begreber som fremskridt og vækst. Teknologien er med andre ord blevet en uadskillelig del af vor arbejds- og livsproces, og teknologien er det redskab, der muliggør, at vi på forskellig måde kan beherske vores omverden og herigennem skabe betingelser (eller begrænsninger) for vores egen eksistens. Teknologien er for mennesket i den industrialiserede verden blevet et uomgængeligt vilkår.

I Danmark udgør værftsindustrien et centralt element i denne udvikling, og skibet og søfarten har været, og er,

et bestemmende vilkår, som har sat sit umiskendelige præg på den historiske udvikling.

Hertil kommer at Holmen og Orlogsværftet i en lang periode var førende inden for den tekniske udvikling i Danmark, ikke blot på det skibsbygningstekniske område, men også på en række andre felter. Ja, vi vil vove den påstand, at uden Orlogsværftet så ville Danmark ikke kunne have bestredet den førestilling inden for værftsindustrien, som vi også i dag besidder. Derfor er teknologihistorie vigtig, og derfor er det nødvendigt at beskæftige sig med Orlogsværftets tekniske udviklingshistorie.



## INDUSTRIEL ARKÆOLOGI.

I udlandet, og i særdeleshed i England, har man siden begyndelsen af 1920-erne arbejdet med en systematisk indsamling af vidnedsbyrd fra "Den industrielle revolution", og resultaterne af disse pionerarbejder kan nu ses på en række lokale museer og ikke mindst på Science Museum i London.

Som en konsekvens af dette introduceredes i begyndelsen af 1950'erne i

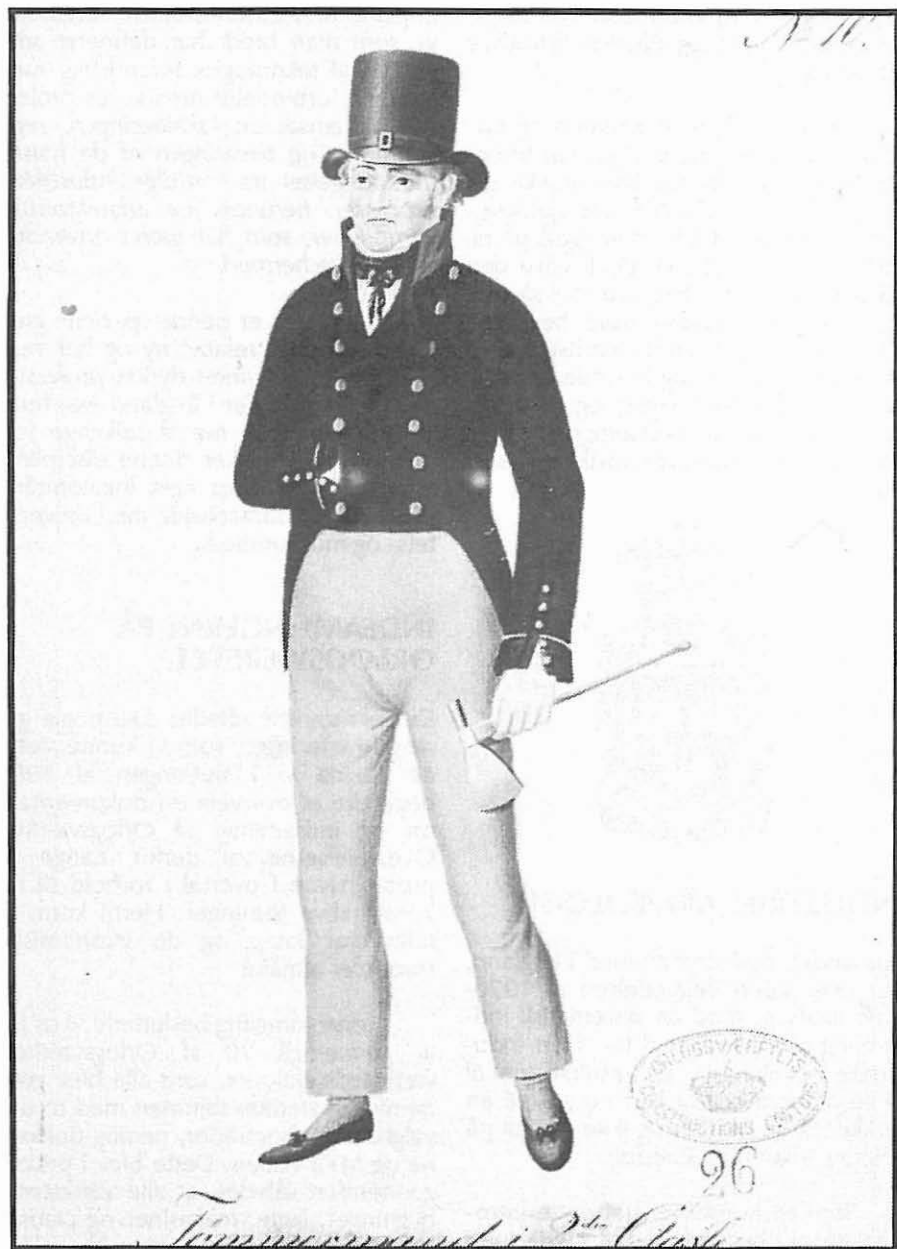
England disciplinen industriel arkæologi, som man bredt har defineret som studiet af teknologisk forandring, men som vi i forbindelse med vores projekt har afgrænset til: *lokaliseringen, registrering og bevaringen af de fysiske frembringelser fra fortidige industrielle processer, herunder de arkitektoniske komplekser, som har været anvendt i forbindelse hermed.*

I Danmark er denne specielle gren af arkæologien relativt ny og har vel i princippet kun været dyrket professionelt, hvorimod der i England eksisterer et vidt forgrenet net af folkelige foreninger, som dyrker denne disciplin i tilknytning til deres eget lokalområde ofte i et nært samarbejde med universitets- og museumsfolk.

## INDSAMLINGERNE PÅ ORLOGSVÆRFTET.

Der eksisterede således ikke nogle generelle erfaringer, som vi kunne støtte os til, da vi i slutningen af 1989 begyndte at overveje en dokumentation og indsamling på Orlogsværftet. Overvejelserne var derfor mange og problemerne i overalt i forhold til de konstruktive løsninger. Hertil kom, at tiden var knap og de økonomiske ressourcer afmålte.

I første omgang besluttede vi os for at gennemgå 10 af Orlogsværftets værkstedssektioner, som alle blev gennemfotograferede sammen med to udvalgte arbejdsområder, nemlig dokkerne og MTB-hallen. Dette blev i praksis gennemført således, at alle værkstedsbygninger, lagre, magasiner og pladser blev fotograferede. Herefter blev selve



værkstederne dokumenterede. Først i form af oversigtsfotos, dernæst via optagelser af en række karakteristiske interiører, repræsentative arbejdsprocesser og værktøjsmaskiner m.m.

Dette indledende arbejde resulterede rent kvantitativt i, at der nu på Orlogsmuseet findes en registreret og beskrevet samling på mere end 2.500 sort/hvide fotos, sammen med godt 400 farvedias og enkelte videooptagelser.

I anden omgang blev der, på grundlag af de erfaringer vi havde høstet i forbindelse med fotodokumentationen, tilrettelagt en egentlig indsamling samt registrering i de værksteder, som vi på forhånd vidste rummede vigtige historiske interiører eller håndgribelige vidnedsbyrd, illustrerende værftets historie inden for de sidste 150 år. Denne resulterede i indsamlingen af ca. 800 stykker værktøj sammen med en række genstande, som har karakter af rekvisitter, ligesom et stort antal stationære maskiner blev registrerede som *bevaringsværdige*.

## TRÆSEKTIONEN.

Som tidligere omtalt så blev hovedvægten i første omgang lagt på de metalforarbejdende værksteder, men i begyndelsen af 1991 indså man fra

*I begyndelsen af 1800-tallet bar de forskellige håndværkere stadig uniformer. Inden godkendelsen af disse blev de i form af håndkolorerede tegninger præsenteret for Majestæten. Her ses en tømmersmand i anden Klasse, bemærk skarvøksen i hans venstre hånd, ca. 1813. Søetatens arkiv. RA.*

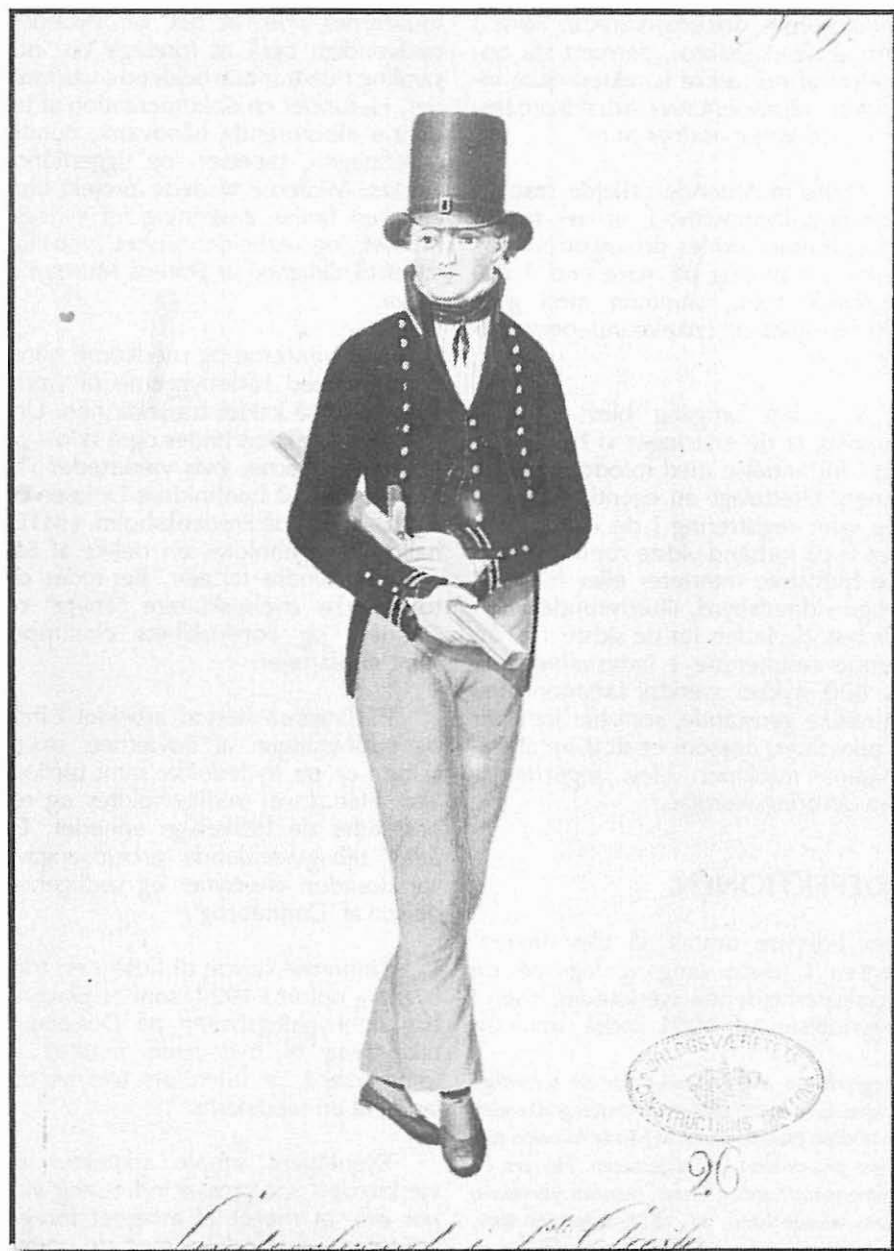
museernes side, at det var bydende nødvendigt, også at foretage en indsamling i de træforarbejdende værksteder. Herunder en dokumentation af tre endnu eksisterende håndværk, nemlig sadelmager-, tapetser- og riggerhåndværket. Midlerne til dette projekt blev efter en fælles ansøgning fra Orlogsmuseet og Arbejdermuseet velvilligt stillet til rådighed af Statens Museumsnævn.

Skibstømmerne og snedkerne hører sammen med bådebyggerne til værksted 11, også kaldet træsektionen. Under denne sektion findes også skibs- og maskinsnedkerne, hvis værksteder var lokaliserede på henholdsvis Dokøen og i MTB-hallen på Frederiksholm. I MTB-hallen vedligeholdtes en række af Søværnets mindre fartøjer, herunder de to smukke øvelseskuttere "Thyra" og "Svanen" og kongeskibets chalupper samt sidefartøjer.

På Dokøen bestod arbejdet i ind- og uddokningen af Søværnets større skibe i de tre flydedokke samt tørdokken. Herudover vedligeholdtes og repareredes de forskellige enheder. En årligt tilbagevendende arbejdsopgave var desuden eftersynet og vedligeholdelsen af "Dannebrog".

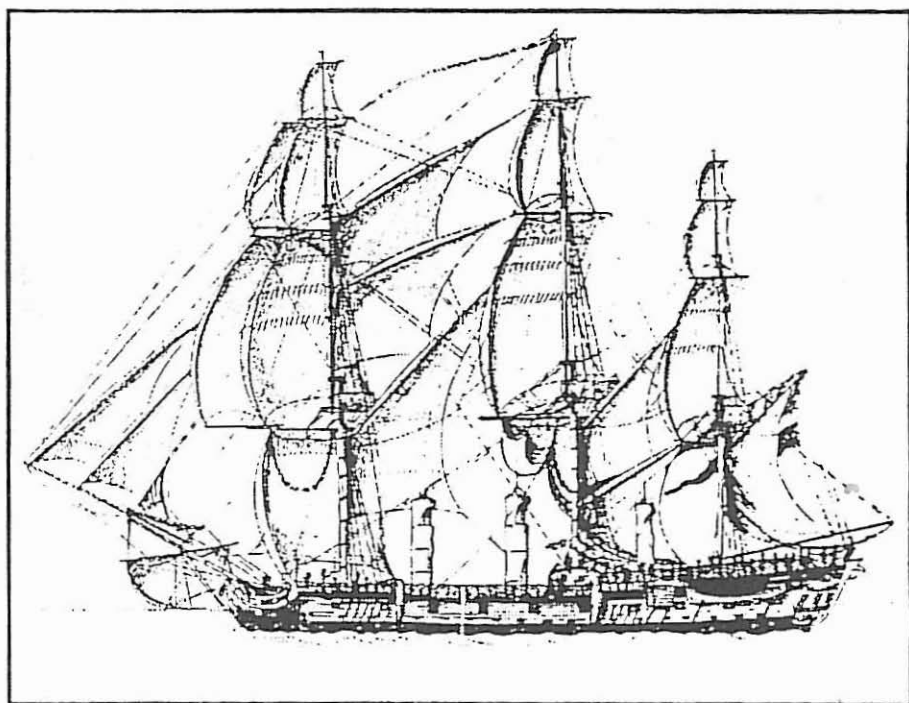
Tømmerne havde til huse i en træbygning opført i 1927, som er placeret bag skibbygningshallen på Dokøen. I tilknytning til bygningen fandtes et tømmereskjul, et udendørs tømmeroplag samt en svedekiste.

Bygningens simple arkitektur og værkstedets spartanske indretning vidner om, at meget af arbejdet foregik udendørs i forbindelse med de omtal-



# Maritimhistorisk konferens

24. - 26. April 1992.



## Indbydelse til Maritimhistorisk Konference 1992.

Kontaktudvalget for Dansk Maritim Historie- og Samfundsforskning har hermed fornøjelsen af at indbyde til den tiende Maritimhistoriske Konference, som finder sted i dagene 24.-26. april 1992.

Konferencen er denne gang henlagt til Sønderjylland, nærmere bestemt til Dansk Røde Kors Kursuscenter, Frøslevlejren, Lejrvejen 85, 6330 Padborg.

Som ved tidligere konferencer samles her fagfolk såvel som fritidsforskere til indbyrdes udveksling af erfaringer, resultater, ideer og inspiration - og ikke mindst, for at knytte kontakter og bekendtskaber på kryds og tværs af fag- og emneområder.

Det må som sædvanlig understreges, at konferencen er åben for *alle* interesserede.

Den første aften vil der blive lejlighed til at besøge Frøslevlejrens Museum. Samme aften vil museumsinspektør Ole Crumlin-Pedersen fortælle om udgravninger i Hedeby.

Deltagernes egne indlæg afvikles i grupper lørdag og søndag formiddag. Har man noget på hjerte, bedes man anmelde foredrag af ca. 15 minutters varighed. Foredragene behøver ikke at være formfuldendte; man kan fortælle om et afsluttet eller igangværende projekt eller et påtænkt arbejde - alt med det formål at få ideer og inspiration frem. Seneste frist for anmeldelse af indlæg er den 16. marts 1992.

Fortegnelse over anmeldte indlæg samt deltagerliste vil tilgå deltagerne før konferencen. I samme forbindelse vil der blive udsendt en mere præcis kørevejledning.

Den traditionelle udflugt finder sted lørdag eftermiddag. Først vil vi besøge Vikingemuseet i Hedeby under Ole Crumlin-Pedersens kyndige vejledning. Derfra går turen videre over Egernførde til Rathmannsdorff, hvor besøget gælder et stadigt eksisterende stykke af den gamle Ejderkanal med tilhørende sluse. Den kyndige vejleder her vil være Ole Ventegodt.

På tilbageturen til Frøslevlejren vil der før grænsen blive lejlighed til indkøb.  
**Husk pas.**

Arrangementet afsluttes efter frokost søndag med konferencemøde m.v..

Gebytet for deltagelse i konferencen er fastsat til kr. 850.-, som dækker 2 overnatninger, forplejning excl. drikkevarer - bortset fra vin til festmiddagen - busudflugt og konferencematerialer.

Der vil evt. blive arrangeret fællestransport fra Kbhvn. Da en del formentlig vil benytte egen bil, bedes man ved tilmeldingen angive, om man har mulighed for at tage andre deltagere med.

Tilmelding senest den 16. marts 1992 ved indbetaling og indsendelse af nedenstående brevkort.

Vi håber på et talrigt fremmøde fra alle kredse af maritimt interesserede.



## Foreløbigt program:

### **Fredag den 24. april.**

1700-1900	Ankomst, indkvartering og besøg på Frøslevlejrens museum.
1900-2000	Middag og velkomst.
2000-2100	Foredrag v/Ole Crumlin-Pedersen.
2100	Aftenkaffe.

### **Lørdag den 25. april.**

0800-0900	Morgenmad.
0900-1200	Indlæg fra deltagerne i grupper.
1200-1300	Frokost.
1300-1830	Udflugt til Hedeby, Ejderkanalen m.v.. Forventet hjemkomst ca. kl. 1830.
1930	Festmiddag.

### **Søndag den 26. april.**

0800-0900	Morgenmad.
0900-1200	Indlæg fra deltagerne i grupper.
1200-1300	Frokost.
1300-1400	Konferencemøde og afslutning.

-----

Undertegnede tilmelder sig hermed den 10. Maritimhistoriske Konferencen den 24. - 26. april 1992 i Frøslev.

Navn: .....

Stilling: .....

Adresse: .....

Postnr. og by: .....

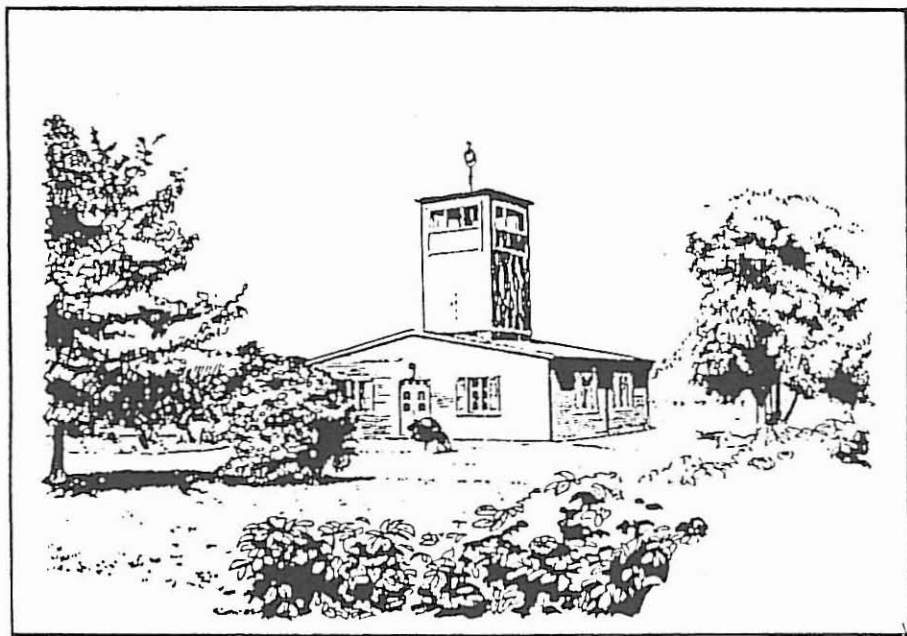
Telf. arb: ..... privat:.....

- Jeg ønsker at deltage i evt. fællestransport fra København (tog)
- Jeg kommer i egen bil og har mulighed for at medtage ..... pers.
- Jeg vil holde et indlæg (max. 15 min.) om (emne):

- .....
- .....
- Der ønskes lysbilledeapparat (24 x 36)
- Andre tekniske hjælpemidler.

Deltagergebyr kr. 850.- indbetales på giro 8 25 90 11 eller vedlægges i check senest den 16. marts 1992.

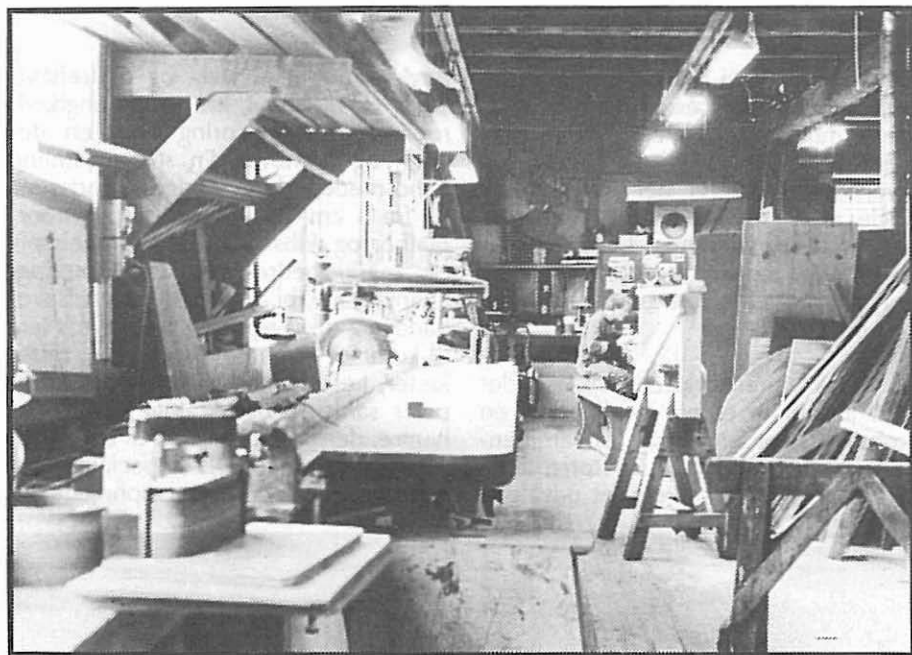
Kontaktudvalget  
Fogdens Plads 14  
2791 Dragør.



Porto

3,50

**Kontaktudvalget for dansk maritim  
historie- og samfundsforskning  
Fogdens Plads 14  
2791 Dragør**



Oversigtsbillede fra tømreværkstedet på Dokøen, tiden synes at have stået stille her, og ikke meget er ændret fra dets etablering i 1927. Foto F.A. Rasmussen.

te dokninger, eller ombord på de skibe, som var under eftersyn eller reparation. Bortset fra enkelte stykker elektrisk håndværktøj, så gav et blik ind i selve værkstedet det indtryk, at tiden hér havde stået stille siden 1920'erne. I princippet foregik meget af arbejdet stadig med "hånd og magt", og de respektive arbejdsopgaver var de samme, også selv om en del af de tunge og opslidende arbejdsopgaver var blevet ledede gennem forskellige hjælpeværktøjer.

Også snedkervendene skulle bære uniformer. Billedet viser en snedkervend i første Classe, og langhøvlen under hans arm understreger hans håndværk, ca. 1813. Søetatens arkiv. RA.

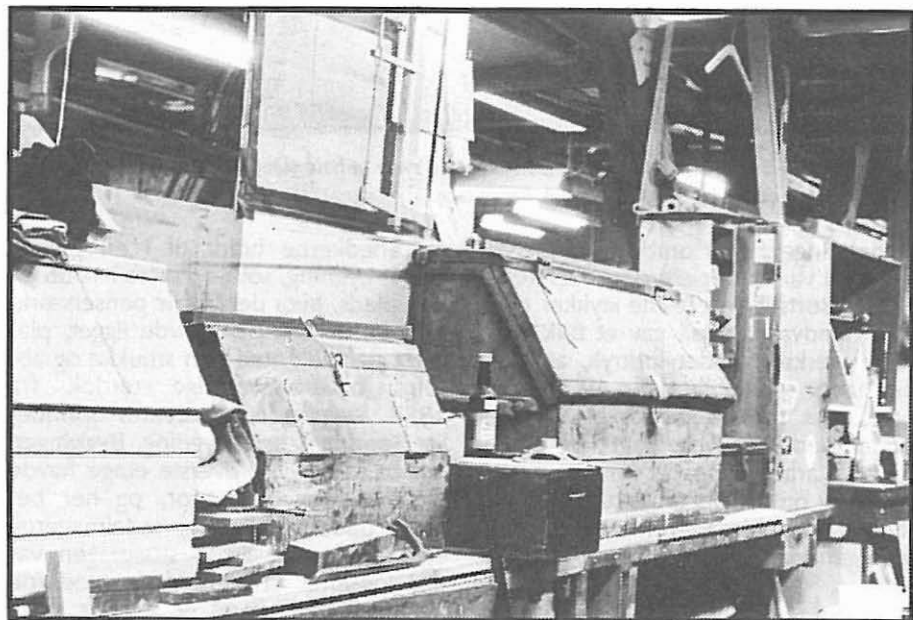
Snedkerne holdt til i en grundmuret bygning, som opførtes i 1886 på den plads, hvor det gamle panserværksted inden branden havde ligget, placeret parallelt med den smukke og absolut bevaringsværdige tørdok fra 1858. Bygningen benævntes oprindeligt Søndre Arbejdsbygning. Bygningen har to etager. På øverste etage havde Dokmesteren sit kontor, og her befandt både snedkerne, sadelmagerne og tapetsererne sig. I stueetagen var der indrettet et forholdsvis moderne maskinsnedkeri samt et specielt lake-ringsrum.

## TØMRERVÆRKSTEDET.

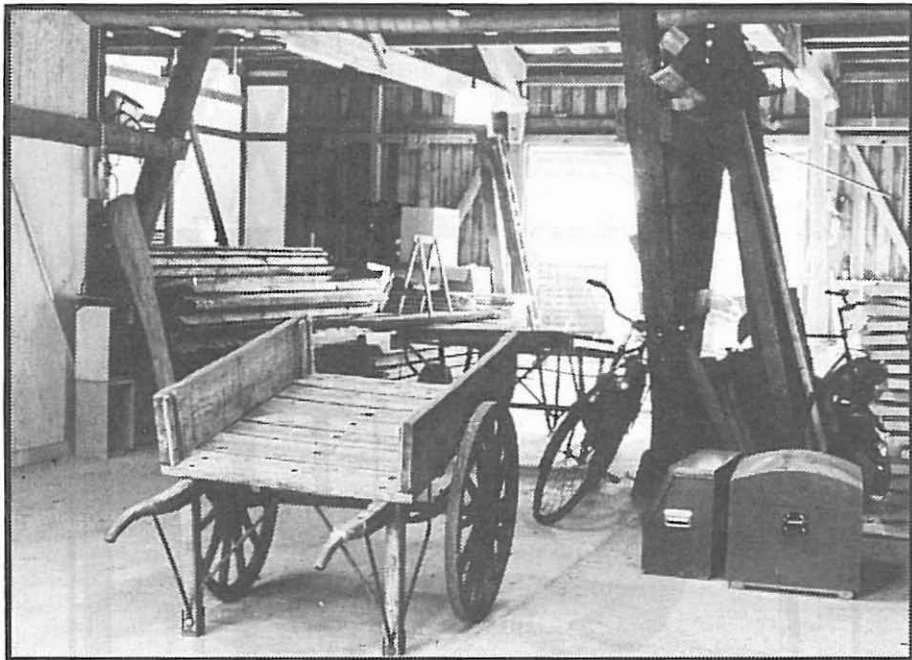
Det vil ikke være hensigtsmæssigt her, alene af omfangsmæssige årsager, at liste samtlige indsamlede genstande, men for at give et indtryk af arten og diversiteten, skal vi her kort omtale nogle af de værktøjer og genstande, som er blevet indsamlet i tømrerværkstedet, idet disse efter vores vurdering er repræsentative for træsektionen som helhed.

Fra tømrerværkstedet blev der bl.a. indsamlet et par høvlbænke, en limbænk samt en presse til sammenlimning af finérplader. Et større antal skruevinger i træ og jern, et udvalg af

høvle, som f.eks. slet- og pudsehøvl, bugt- og blokhøvl, krum- og langhøvl, rubank og hjortespring samt en del kehl- og nothøvle. En større samling håndsmedede bor i længder, varierende fra 3 cm til 3 m, kopbor, vridbor, platbor og skibsbor. Flere "Vimmelskifter" måske bedre kendt som borsving. Et antal save, bl.a. tømrer- og sveifsave, hånd- og stiksave, skør- og issave. Hertil kommer et hammersortiment, mukkerter, lægtehamre, kløftehamre, knip-peler samt et sæt kraftige dokstøttehamre, der er blevet brugt til at mærke dokstøtterne med. Disse specialhamres baner er forsynede med ophøjede tal



Interiør fra tømrerværkstedet. På bænken står tre skibstømrerkister, fremstillet af håndværkerne og forsynet med det værktøj, som var nødvendigt ved ombordarbejdet. Den midterste er fra før århundredeskiftet. Foto F.A. Rasmussen.



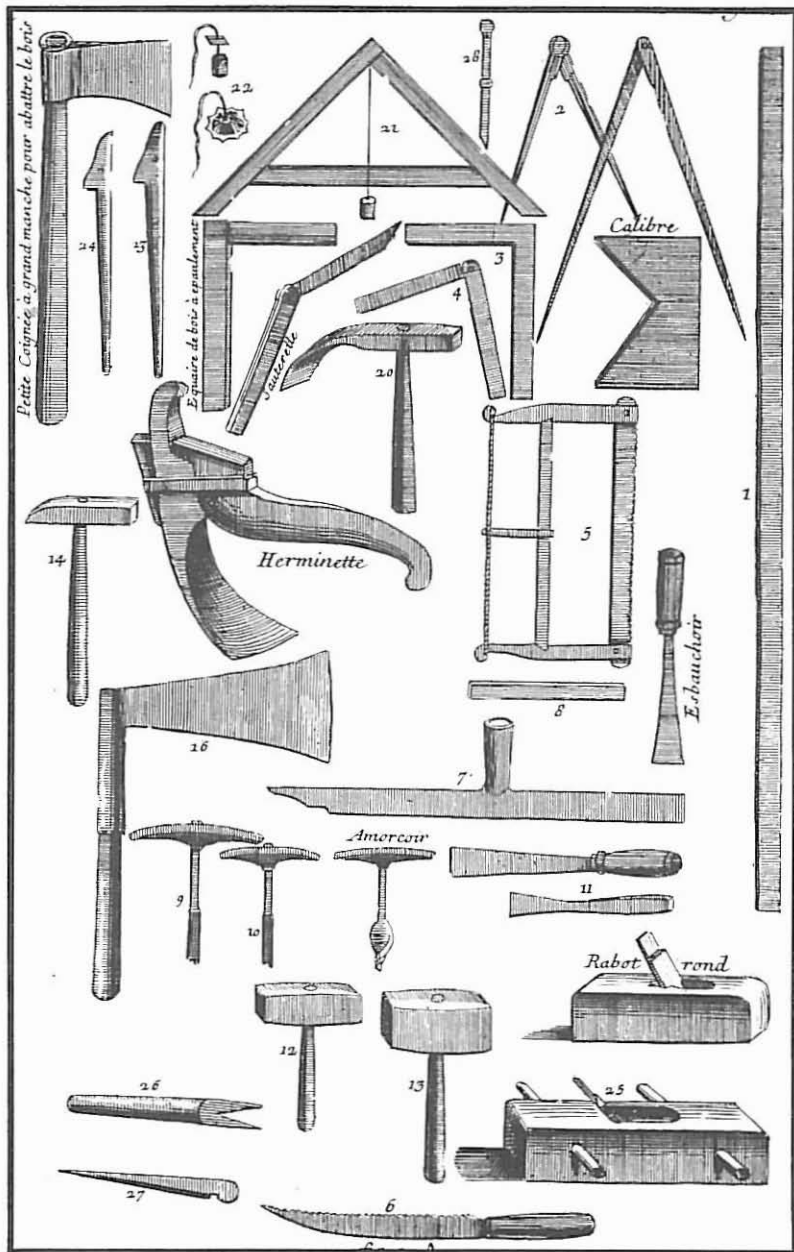
Tømrerværkstedets lager. Forrest en gammel trækvogn til transport af tømmer. Til højre for denne to skibstømrerkister og den karakteristiske værksteds cykel. Foto F.A. Rasmussen.

fra 0 til 9, enkelte dog med bogstaver og romertal. Hertil kommer forskellige skibstømrerkister, enkelte med værktøj. Desuden lodkasser, lodbrædder, waterpas, fodmahler, trævinkler, vrangbuer, maller, trækvogne og en afskaffningsblok samt en tandudlægningsbænk. Et større udvalg af måle- og opmærkningsinstrumenter som f.eks. dansemestre, stikpassere, krumpassere m.m. Af ældre værktøjer bør nævnes kalfatrehamre, kalfatrebænk, kalfatrejern, trekantskrabere, begkander og skeer, beghakker og en begbænk.

Endelig en del klub- og jubilæumsskjalde, forskellige former for

"fusk", mønstringsbrikker, dokningsprotokoller, akkord- og beregningsbøger, privatfotos samt tavler med standarder for tilbagevendende tømrerarbejde.

Fra det tidligere modelsnedkerværksted reddedes i sidste øjeblik, otte protokoller med en oversigt over de ca. 6000 forskellige støbemodeller, der i årenes løb er fremstillet på det nu nedlagte jern- og metalstøberi, sammen med enkelte repræsentative modeller. Denne helt unikke samling er desværre gået tabt, idet modelloftet uden varsel blev ryddet og de mange træmodeller destrueret.



## SNEDKERVÆRKSTEDET.

I princippet er der ikke den store forskel på de værktøjer som skibssnedkeren og tømmeren anvender, hvorfor vi her skal undlade at gentage den mængde værktøjer, som blev indsamlede fra dette værksted. Enkelte ting fortjener dog omtale. For eksempel et antal skibssnedkerkister, nogle forsynede med deres originale indhold af værktøjer, skruevinger fra det nedlagte bådebyggerværft, en brikketavle med brikker og brikkebøsser, en samling arkivalier sammen med en tegning af "Slesvigs" ornamenten fra 1855 og en tegning af en stabelafløbningspavillon fra 1868.

## SADELMAGER- OG TAPETSERERHÅNDVÆRKENE.

Disse to håndværk har overlevet på værftet, men må iøvrigt betragtes som værende uddøende, og kun enkelte håndværkere kan i det civile liv tjene til livets opretholdelse gennem udøvelsen af disse.

Herfra indsamledes repræsentativt håndværktøj. En række maller og skabeloner, en komplet værktøjskasse, der har tilhørt en tapetserer, diverse læderhøvle og læderforarbejdningsknive.

*I 1751 udgav den franske arkitekt Mathurin Jousse et illustreret værk, omhandlende bl.a. tømmerhåndværket. På trods af den markante forskel i tid, fandt vi på værkstederne adskillige af de her viste redskaber. F.eks. rubank (25), fodmahl (4), stikpasser (2) samt loddetrekant (21). Fra L'Art de Charpenterie, Corrigé et augmenté par M. de la Hire, Paris 1751.*

## RIGGERHÅNDVÆRKET.

Som en ikke uvæsentlig sidegevinst lykkedes det, også i sidste øjeblik, at foretage en omfattende indsamling af værktøj, bænke, tavler og andet interiør fra det nu ryddede riggerloft

Samlingen herfra er så komplet, at det nu vil være muligt at genskabe det sjældne interiør og for kommende museumsgæster at demonstrere dette gamle håndværks udvikling fra ca. 1800 til værkstedets nedlæggelse i 1991.

## LABORATORIET.

En af de hidtil upåagtede aktiviteter, som har fundet sted på Holmen, er fabrikationen af krudt, karduser og lunter m.m. Værkstederne og selve laboratoriet befinder sig på Arsenaløen, og også her blev der foretaget en indsamling og registrering af maskiner og redskaber.

## KONKLUSION.

Hvis man skal gøre indsamlingen af genstande op rent kvantitativt, så blev der i denne sidste omgang indsamlet ca. 600 enkeltgenstande og mindre maskiner.

Det skal i denne sammenhæng understreges, at der ikke på nogen måde, er tale om præfabrikeret værktøj, men arbejdsredskaber, som enten er fremstillet på Orlogsværftet eller af de respektive håndværkere. Skibskisterne og hovedparten af håndværktøjerne er som oftes "arvestykker", idet der på

værftet eksisterede en fast tradition for, at yngre svende enten købte eller direkte arvede disse fra de ældre svende, når de blev pensionerede.

Det indsamlede materiale spænder i tid fra 1850'erne til 1950'erne (de tidligste indsamlede eksempler er fra 1820'erne) og repræsenterer samlet i teknologisk henseende hele den spændende brydningsperiode.

Via den foretagne fotodokumentation og registrering samt indsamling, er det nu blevet muligt, både i en forskningsmæssig og museumpædagogisk sammenhæng at vise en række nu næsten uddøde håndværk og give eksempler på den anvendte teknik, karakteristiske arbejdsprocesser og håndværksmæssige traditioner. Denne helt enestående genstandssamling er nu opmagasineret på Frederiksholm.

Tilbage står en tilbunds gående registrering og detaljeret beskrivelse af de enkelte genstande samt et større opsøgende arbejde, for også at indhente mundtlige vidnesbyrd fra de håndværkere, som nu enten er forflyttede til andet arbejde, er gået på efterløn eller pension.

I det indledende citat blev der fra håndværkernes side argumenteret imod opfattelsen af Holmen og Orlogsværftet som et museum, og det var, hvis man tager tidspunktet og omstændighederne i betragtning, forståeligt. Ikke desto mindre har det gennem det foreliggende projekt vist sig, at der på Holmen findes både bygninger, interiører og maskiner, samt fandtes værktøj og rekvisitter, som set ud fra en arkitektur-, kultur- og teknologihistorisk

synsvinkel er rene museumsgenstande.

Værftet eksisterer nu ikke mere, og med dette bidrag kan vi sætte et punktum i dets 300-årige historie. De sidste håndværkere har forladt deres arbejdspladser og de værksteder, som før summede af liv, står nu tavse tilbage som tomme skaller.

På Slotsholmen, hvor flådens skibbyggeri i København tog sin spæde begyndelse, eksisterer der stadig vidnesbyrd fra denne epoke i form af bygninger og anlæg. På Nyholm er skibbyggeriet fra 1690 og frem, stadig repræsenterede ved den smukke og karakteristiske mastekran og et bygningskompleks fra 1700-tallets første halvdel.

På Dokøen og Frederiksholm finder vi den sidste epoke repræsenteret, og via det omtalte projekt er de forskellige arbejdsprocesser og håndværk nu dokumenterede. En sammenbinding af disse tre anlæg med deres spændende historie og imponerende arkitektur vil kunne udgøre en turistattraktion i international klasse, men hvem skal tage denne udfordring op i en tid med nedskæringer indenfor det kulturelle område?

Vi skal afslutningsvis benytte lejligheden til at takke Statens Museumsnævn samt de private fonde og firmaer, som har støttet dette projekt økonomisk. Ligesom vi skal takke for den villighed og forståelse, som vi har mødt i Søværnet, hos tillidsmænd og ikke mindst fra de håndværkere som tålmodigt har iagttaget, at deres arbejdsplads langsomt blev gjort til historie.



# Slaget i Køge Bugt 1. juli 1677

## - en kommentar.

Ib Gram-Jensen

Mogens Hærning har i *Marinehistorisk Tidsskrift* nr. 2, 1991 fremsat en række interessante betragtninger over Slaget i Køge Bugt 1.7. 1677, hvis taktiske forløb han søger at rekonstruere, med illustrerende skitse. Da det inddirekte fremgår, at han enten ikke har været bekendt med undertegnede's artikel om slaget i *Tidsskrift for Søværnen* nr. 4-6 1987 eller i modsat fald ignorerer argumentationen i den, skal der her gøres nogle kritiske kommentarer til hans fremstilling. Af pladshensyn kan kun nogle hovedtræk af problemerne omkring slaget berøres, og der må for nærmere dokumentation og diskussion henvises til den nævnte artikel. (1)

### 1. Rekonstruktion af slaget i Køge Bugt.

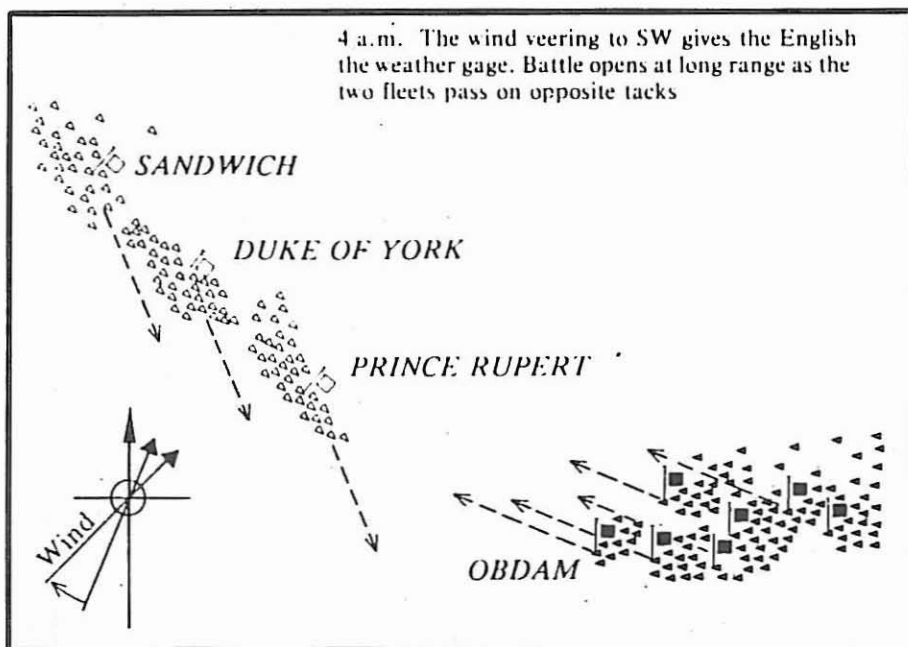
Hærning fremhæver selv, at kildematerialet til slaget i Køge Bugt 1.7. 1677 langt fra er fyldestgørende (2). Ikke desto mindre giver han en fremstilling af slagets forløb og ledsager den med en skitse, der viser flådernes formodede manøvrer. Dermed ses der stort på den advarsel, P. Holck og H.C. Bjerg har fremsat, og som undertegnede gentog: at de foreliggende oplysninger om slaget simpelt hen ikke er et tilstrækkeligt grundlag for en sådan rekonstruktion (3). Der mangler i kilderne præcise oplysninger om flådernes nøjagtige positioner, såvel deres som enkelte skibes nøjagtige manøvrer, nøjag-

tige klokkeslet for nøjagtige vindretninger og vindretningernes forandringer. Det kan med rimelig sikkerhed siges, at slaget begyndte kl. 5-6 ved solopgang, og at den svenske flåde retirede ved middagstid, samt at "Swenska Leyonet" inden kl. 16 erobrede af den danske "Enigheden" nordøst for Møn (ikke som angivet på J.H. Barfods skitse (4) oppe under Falsterbo). Desuden kendes positionen for det svenske "Draken's grundstødning. Hvad vindretning og vindstyrke angår, melder tre bevarede skibsjournaler om henholdsvis "sydlig" vind ("Havmanden"), vind fra syd (5) med bramsejls kuling ("Enigheden") og SW ("Jægeren", vagtskib ved Helsingør), mens "Enigheden's" journal endvidere meddeler, at der omkring kl. 3 kom hård kuling med regn, og at vinden var NW, da skibet efter erobringen af "Swenska Leyonet" søgte at slutte sig til den danske flåde igen. Når man ud fra disse få faste holdepunkter og oplysninger om vinden indtegner skibenes kurser og manøvrer med de tilbagelagte distancer på et kort eller beskriver bevægelserne i farvandet på anden måde, har det i virkeligheden karakter af gætteri. Ej heller kan der siges noget om vindens skiften eller tidspunkterne for den fra om morgenen og indtil omkring kl. 16 om eftermiddagen.

## 2. Slagets taktiske forløb.

Hærnings rekonstruktion bygger som flere andre på den forhåndsantagelse, at begge flåder kæmpede i slaglinie, kølvandslinie. Det er imidlertid yderst tvivlsomt, om dette har været tilfældet for den svenskes vedkommende. Den svenske øverstkommanderende Horn skriver i sin rapport, at han valgte entringstaktik, og med dette for øje fordelte 600 soldater, som flåden skulle transportere til Pommern, på skibene (5). Modsat linieformationen, der lages an på udnyttelsen af artilleriet og derfor breidsiden, var entringstaktikkens mål uordnet kamp og anvendelse

af brandere samt entring og erobring af de fjendtlige skibe: man angreb ikke i linie, men i grupper der fra vindsiden søgte nærkamp for at isolere de fjendtlige flagskibe, overvælde dem med egne koncentrerede kræfter og sende brandere imod dem. Denne taktik, der byggede på den enkelte gruppes selvstændige optræden, når angrebet var sat i gang, har været nærliggende for en maritimt uøvet øverstbefalende som Horn, og har dels passet til situationen ved slagets begyndelse, da svenskerne havde luven, dels til deres erfaringer fra slaget 25.-26. 5. året i forvejen, da den svenske flåde i linieformation trods luven og stærk overlegenhed ikke fik



Skitse af den engelske og den hollandske flådes formodede formationer ved indledningen til slaget ved Lowestoft 3.6.1665. Den hollandske flåde (sort) i formation til melé, den engelske (hvid) i tilnærmet linieformation. (Padfield)

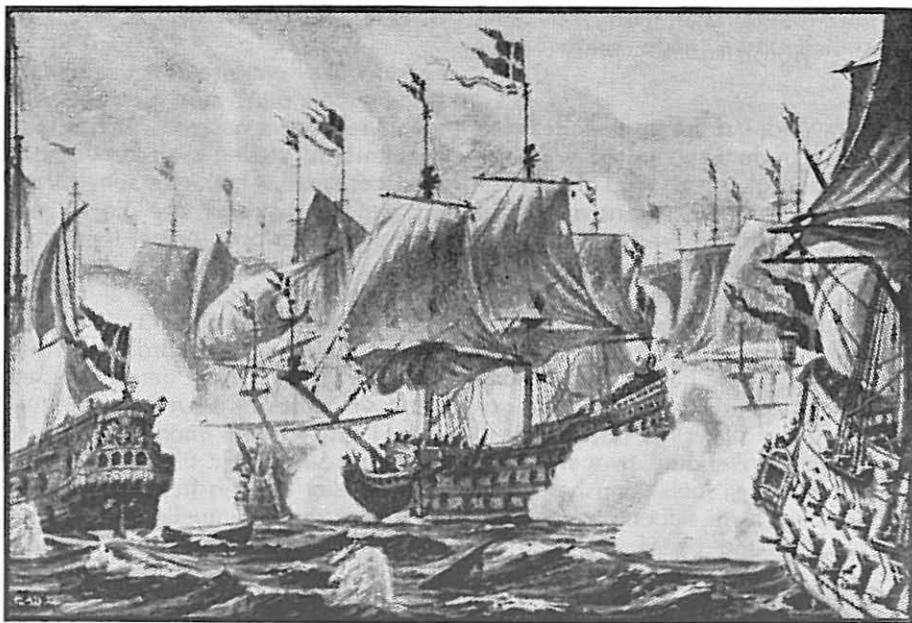
udrettet noget afgørende mod den dansk-hollandske flåde under Niels Juel.

Omvendt har det for Juel, der med talmæssig underlegenhed og svenskerenes position til angreb med luven måtte begynde kampen i defensiven, været naturligt at udnytte bredsidens og slaglinien, der bød på større muligheder for samlet manøvrering med flåden. Det lykkedes øjensynligt den danske flåde at afparere det svenske branderangreb, der kunne have bragt uorden i linien, og at undvige det svenske angreb, hvorved slaget har udviklet sig til en løbende artilleriduel, hvor svenskerens formation til melékamp har været et handicap, fordi skibene har været i vejen for hinandens ild. Horn skriver da også i sin rapport, at: "I warande combatt blefwe våre Skepp mycket redlöse skutne" (6). I løbet af slaget er luven formentlig gået til den danske flåde simpelt hen ved vindens drejning, hvilket har kompromitteret den svenske taktik. Tabsfordelingen: et svensk tab på 8 orlogsskibe, en del mindre fartøjer og formodentlig ca. 3.000 døde, sårede og fanger mod et dansk på formodentlig ca. 100 døde og 275 sårede (7), forklares bedst med et forløb som det skitserede, hvor svenskerne hverken kunne komme i nærkamp og entre eller bruge deres artilleri effektivt. Og minder slående om udfaldet af slaget ved Lowestoft 3. 6. 1665, hvor en engelsk flåde i (tilnærmet?) linieformation tilføjede en hollandsk i formation til entring et tab på 17 skibe og mindst 5.000 mand, mens den selv mistede 1 skib og ca. 800 mand (8). Den taktiske situation i Køge Bugt 1. 7. 1677 har da sandsynligvis været den her angivne.

### 3. Gennembruddet.

Hvis det her fremførte er rigtigt, kan historien om den mest sensationelle manøvre under slaget: Niels Juels gennembrud af den svenske slaglinie, med det samme betragtes som aflivet: der var ingen svensk slaglinie at gennembyrde. Her over for står imidlertid, at samtidige kilder beretter om episoden. Det gælder to breve af ret ens indhold fra København af 3. 7.. Og det gælder Jørgen Gøedes Ordinaire Post-Tidinger 4. 7., i hvilken det hedder, at: "(....) velbemeldte Herr Admiral Juel stille i god Orden imod Fienden oc gjorde sin største Flid til at faa hannem Vinden eller Louven fra, hvilket i Begyndelsen siuntis umueligt, indtil hand endelig med ald Mact slog sig igiennem den Fientlige Flode oc bekom saa Louven fra de andre, hvorpå Fægtningen først med største Grusomhed angick (...)." (9)

Der er blot den hage ved sagen, at de pågældende kilders beretninger er skrevet, inden den danske flåde den 4. 7. vendte tilbage efter forfølgelsen af den svenske. Den første trykte beretning efter flådens hjemkomst er Dan. Paullis Extraordinaire månedlige relation 8. 7., og fra og med denne er der tavshed om det formodede glansnummer, erobringen af luven ved hjælp af gennembruddet af den svenske formation. Ganske vist er de samtidige trykte relationer i det hele taget ikke rene sandhedsfakler, men tavsheden om gennembruddet kan dårligt forklares på anden måde, end ved at historien blev aflivet, da man efter den danske flådes tilbagekomst til København fik ordentlig besked. Dermed forsvinder også den vanskelighed, at den danske



R. Christiansen: "Slaget i Kjøge Bugt" i Kommandør Victor Hansen: "Vore Søhelte. Historiske Fortællinger". København-Kristiania 1898. Billedet illustrerer tanken om et gennembrud af en svensk linieformation - dets undertitel er: "Niels Juel bryder igjennem den svenske Flåde". De danske skibe er afbildet sejlene fra højre mod venstre. De svenske fartøjer fører tretungede flag.

flåde ved hjælp af gennembruddet skulle have tilkæmpet sig luven, når vindens drejning efter alt at dømme af sig selv har givet den luven i løbet af dagen.

I en af de danske redaktioner af relationen af 8. 7. hedder det om situationen:

"Imidlertid gjorde Her Admiral Marquard Rodsteen hans yderste Flid at komme til Floden, hvilcket i den tredje Vending vel lykkedes, saa mand affskar de Svenske 16 Skibe, hvoriblant 7 orloger, oc hos hvilcke, som mand meener, Vice Admiralen Gustaff Sparre skal

haffve været" (10). Læses teksten på den mest nærliggende måde, er forløbet altså det, at M. Rodstens eskadre efter at have besejret det på grund stående "Draken"s sekundanter slutter sig til den danske flådes hovedstyrke igen, og derved får held til at afskære en del af den svenske flåde. Det er da sandsynligvis luvens gæen til den danske flåde og den nævnte afskæring, der af de københavnske rygter - som må have været livlige i de dage! - er blevet sammenblandet og forbedret til historien om, at den danske flåde erobrede luven ved at slå sig igennem den svenske. Slaget er formentligt endt i melé, inden den svenske flåde tog flugten.

#### 4. Nogle afsluttende bemærkninger.

Hærning understreger - hvad andre, der har fremlagt rekonstruktioner af slaget, burde have gjort - at hans udlægning af forløbet kun er formodninger (11). De her fremførte kortfattede bemærkninger skulle imidlertid gerne have sandsynliggjort, at der kan rejses meget væsentlige indvendinger imod denne udlægning, fordi den taktiske situation efter det foreliggende kilde-materiale at dømme må formodes at have været en anden end den af Hærning forudsatte. Der er således ingen grund til at gå ind på detaljerne i hans rekonstruktion. Blot skal det bemærkes, at Niels Juel ikke godt kan formodes at have været forrest i den danske slagorden, når det i "Havmanden"s journal udtrykkeligt siges, at "var af vores eskadrer først hr. admiral Jens Rodsten og general Juel imellem, og Mark. Rodsten agter". Samt at Horn næppe har haft tanker om at gå mellem den danske flåde og København, når han med den om morgenen sydlige vind (hvis drejning han ikke har kunnet beregne på forhånd) derved ville berøve sig selv luven, som var en forudsætning for et vellykket entrings- og branderangreb - rent bortset fra, at den svenske flåde næppe med sin formation til

et sådant angreb har kunnet manøvrere med den samling og smidighed, den pågældende manøvre ville kræve. Og endelig at Juel i den sandsynlige situation sidst af alt har haft interesse i at sende den ene af sine tre eskadrer fra den i forvejen underlegne danske flåde. Horn har formentlig simpelt hen søgt nærkamp for at nedkæmpe sin modstander, og Juel har kun kunnet været interesseret i at kunne imødegå det svenske angreb med størst mulig ildkraft.

Endelig skal det understreges, at kan Niels Juel ikke tilkendes æren for et gennembrud af den fjendtlige slaglinie, som han efter kilderne at dømme ikke foretog (endsige erobringen af luven derved), så rokker opgivelsen af dette slagnummer ikke ved, at han valgte, indøvede og gennemførte den i situationen rette taktik og dermed sikrede den danske flådes største sejr nogensinde, over en modstander, der var overlegen i skibe, kanoner og mandskab. Selv om den historiske kritik må tilkendes sin ret, og traditionen om gennembruddet derfor forkastes, så er præstationen reel nok, også uden tilføjelse af det mirakuløse. Desværre er en nøjagtig vurdering af slagets detaljer ikke mulig på det grundlag, der er til rådighed.

#### Noter:

- 1) Ib Gram-Jensen: "Vind og taktik i Køge Bugt 1. juli 1677". Tidsskrift for Søværnen nr. 4-6, juli/december 1987.
- 2) M. Hærning: "Nogle betragtninger over slaget i Køge Bugt den 1. juli 1677". Marinehistorisk Tidsskrift nr. 2, 1991, p. 23
- 3) P. Holck: "Drakens erobring og taktiske betragtninger vedrørende slaget i Køge Bugt 1. juli 1677". Tidsskrift for Søværnen 1953, p. 561. H.C. Bjerg (red.): "Slaget i Køge Bugt 1. juli 1677", København 1977, p. 81. Gram-Jensen, op. cit., p. 171-172.

- 4) Se Hærning, op. cit., p. 24. Vol. II 1654-1763". London 1982, p. 40-41.  
Om slaget ved Lowestoft ibid., p. 36-40.
- 5) Horns rapport gengivet i Holck, op., p. 585.
- 6) Ibid..
- 7) Bjerg, op. cit., p. 61-62.
- 8) Peter Padfield: "Tides of Empires. Decisive Naval Campaigns in the Rise of the West.
- 9) "Ordinaire Post-Tidinger". Anno 1677. Den 4. julij. num. 27.
- 10) Jørgen Gøedes Ordinaire Post-Tidinger 10. 7..
- 11) Hærning, op. cit., p. 30.



## Gennembruddet.

Ib Gram-Jensen skriver i sin kommentar til Mogens Hærnings artikel om slaget i Køge Bugt den 1. juli 1677 til slut ret provokerende, at "Niels Juel ikke kan tilkendes æren for et gennembrud af den fjendtlige slaglinie, som han efter kilderne at dømme ikke foretog", idet han henviser til sin artikel i Tidsskrift for Søværnen 1987.

Hertil bliver jeg nødt til at sige, at Ib Gram-Jensen netop i samme artikel gentagne gange fremfører, at kilderne til slaget i detaljer er mangelfulde, og at en konklusion må bygge på formodninger. Derfor forekommer det mig lovligt dristigt så skråsikkert at fastslå, at Niels Juel ikke foretog noget gennembrud, når hans bevisførelse udelukkende bygger på en anderledes tolkning og vurdering af kilderne uden at føre et egentligt bevis. Jeg vil derfor stadig hævde, at min udlægning af slagets gang, som jeg har fremstillet den i Historisk Tidsskrift 1980, kan være lige så korrekt. Begge dele er vurderinger og formodninger, og man kan da ikke blot feje et andet syn helt til side, når man ikke kan modbevise.

Jørgen H. Barfod.

## Anmeldelse:

### Olfert Fischer.

Langkjær Bogtrykkeri har udgivet et fornemt lille skrift, der hedder "Olfert Fischer i Golfen". Forfatterne er ingen ringere end udenrigsminister Uffe Ellemann-Jensen og vor tidligere forsvarschef, admiral Sven E. Thiede. Det er på 60 sider og rigt illustreret med særdeles godt og relevant billedmateriale.

Udenrigsministeren giver på de første sider en særdeles velskrevet oversigt over det, som han kalder et historisk gennembrud i dansk udenrigspolitik. Han forklarer her det politiske begivenhedsforløb i FN vedrørende "Operation Ørken skjold" samt udviklingen herhjemme, der førte til afsendelsen af korvetten Olfert Fischer. Han fastslår, at "vore egne muligheder for at være med til at præge fremtiden i den retning, vi ønsker det, afhænger af, at vi ikke svigter i de afgørende øjeblikke". Idet han understreger den skelsættende beslutning, der blev truffet af et næsten enigt Folketing den 31. august 1990 slutter han med at sige: "Man skal kunne regne med Danmark".

Den største del af skriftet er skrevet af admiral Sven E. Thiede. Også det er særdeles velskrevet og det giver et virkelig godt indblik i flådens arbejde og situation og selvfølgelig specielt vedrørende korvetten Olfert Fischer. Kapiteloverskrifterne giver indholdet, idet han først behandler "Olfert Fischer til Golfen" og fortæller om de rent mariti-

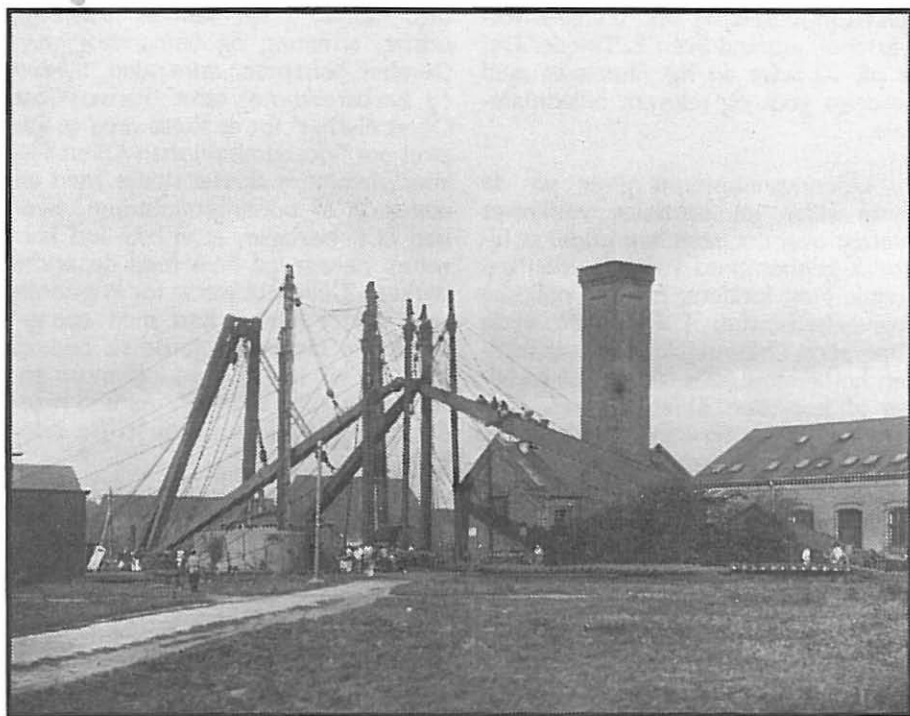
me overvejelser i denne forbindelse, og derefter gennemgås "Operation Faraway". Det næste kapitel omhandler "Danske korvetter", hvor vi får et grundigt indblik i en korvets størrelse, udstyr, armering og bemanning m.v. Derefter behandler admiralen "Flåden og Barbareskerne" samt "Panserskibet Olfert Fischer" for at slutte med et kapitel om "Viceadmiral Johan Olfert Fischer", hvorefter skriftet slutter med en efterskrift af udenrigsministeren, hvor han bl.a. beklager, at vi ikke lod korvetten deltage på linie med de andre styrker i Golfen til støtte for krigsførelsen. Derfor slutter han med spørgsmålet om Danmark gjorde sit bedste, eller om vi i hovedsagen lod andre gøre "det beskidte arbejde", mens vi nøjedes med en check og tilråb fra sidelinien.

Det er et særdeles læseværdigt skrift, hvor man i admiralens redegørelse får en meget fin indsigt i flådens forhold både i fortid og nutid, og hvor udenrigsministeren på sin sædvanlige gode måde trækker nogle perspektiver frem.

Jørgen H. Barfod

## FRA ORLOGSMUSEETS BILLEDARKIV...

Desværre måtte opgaven i sidste nummer udgå på grund af pladsmangel.



På dette nummers opgavebillede er et større arbejde i gang, og vi vil gerne have oplyst, hvad det egentlig er, der foregår, samt i hvilket år begivenheden fandt sted.

Svar til Orlogsmuseet senest den 2. januar 1992.